

Trasplante de Células Madre

La quimioterapia previa al trasplante

Después de que recolectemos sus células madre, le daremos quimioterapia de dosis altas. Esta quimioterapia destruye las células cancerosas en su cuerpo.

El tratamiento de quimioterapia dura de 1 a 5 días. Es posible que deba permanecer en el hospital. Esto dependerá del tipo de quimioterapia que reciba y de su salud.

Durante el trasplante

Una vez que el tratamiento de quimioterapia sea realizado, es hora de su trasplante de células madre. Pondremos sus células madre de nuevo en su cuerpo a través de un catéter intravenoso.

Si aún tiene el catéter que usamos para recolectar sus células madre, usaremos el mismo para su trasplante. De lo contrario, colocaremos un catéter venoso central en una vena grande de su cuerpo.

Las enfermeras permanecerán con usted durante la infusión de células madre. Le revisarán sus signos vitales (ritmo cardíaco, presión arterial, etc.) y se asegurarán de que esté cómodo.

La infusión de células madre puede durar varias horas o puede tomar menos tiempo. El tiempo que toma depende de cuántas células madre necesitamos infundir.

Qué es lo que debe anticipar

Usted puede tener fiebre, escalofríos, salpullido, náuseas o dolores de cabeza. También puede sentir falta de aliento. En raras ocasiones, las personas pueden tener reacciones más serias. Le daremos medicamentos para prevenir estos síntomas. Si es necesario, le daremos tratamientos adicionales.

Su aliento puede oler a ajo y puede tener un sabor extraño en la boca. Esto puede durar varias horas o incluso días. Esto proviene de un químico llamado DMSO (dimetilsulfóxido) que se usa para proteger las células durante la congelación. Dulce de sabor de limón o caramelos duros pueden ayudar con el sabor.



Sus células madre, que se almacenaron en el laboratorio, se infundirán en su cuerpo durante el trasplante.

Después de su trasplante

Una vez que las células madre sean infundidas, circularán en el flujo sanguíneo y eventualmente encontrarán su camino hacia la médula ósea. Allí, comenzarán a crecer nuevamente y producirán nuevas células sanguíneas. Este nuevo crecimiento de células sanguíneas se llama **injerto**.

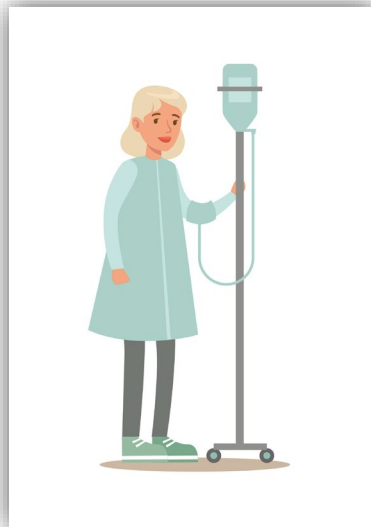
Prevenir infecciones

Antes de que su médula ósea produzca suficientes células sanguíneas nuevas, su cuerpo tendrá dificultades para combatir infecciones. Nuestro equipo médico lo vigilará de cerca para detectar infecciones y otros problemas.

- Revisaremos sus recuentos sanguíneos cada día.
- Le daremos antibióticos para ayudar a prevenir infecciones.
- Si sus glóbulos rojos o plaquetas están bajos, le daremos transfusiones.
- Es posible que deba permanecer en el hospital durante este tiempo mientras su cuerpo se recupera.

El caminar le ayuda a recuperarse

Una de las cosas más importantes de su tratamiento es el caminar todos los días. El levantarse de la cama y caminar con frecuencia incluso cuando está en el hospital le ayudará a mantenerse fuerte. El mantenerse fuerte le ayudará a acelerar su recuperación a largo plazo.



Trate de salir a caminar con frecuencia, incluso mientras está en el hospital. Caminar le ayuda a mantenerse fuerte y recuperarte más rápido.



Aprobado por HLO
2/19